

SAMSUNG

Инструкция для пользователя стиральной машины

WF-J1456C

WF-J1256C

WF-J1056

WF-R1256

WF-R1056

WF-R856

WF-F1256

WF-F1056

WF-F856



Зарегистрируйтесь в клубе Samsung на сайте
www.samsung.com/global/register

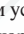
Техника безопасности

Поздравляем вас с покупкой этой стиральной машины Samsung. Данная Инструкция для пользователя содержит важную информацию по установке, использованию стиральной машины и уходу за ней. Найдите время, чтобы прочесть эту Инструкцию, так как она поможет вам в полной мере использовать все возможности вашей стиральной машины и пользоваться ею в течение многих лет.

Прежде, чем пользоваться стиральной машиной

- Упаковочные материалы могут быть опасны для детей; держите упаковочные материалы (пластиковые мешки, полистирол, и т.д.) в недоступных для детей местах.
- Эта стиральная машина предназначена только для бытового применения.
- Подключение стиральной машины к водопроводу и к электрической сети должен выполнять квалифицированный специалист, соблюдая инструкции фирмы-изготовителя (см. раздел “Установка стиральной машины” на стр. 2) и местных правил техники безопасности.
- Перед использованием изделия необходимо удалить все упаковочные материалы и транспортировочные болты. Если вы не удалите их, может возникнуть серьезная неисправность стиральной машины. См. раздел “Удаление транспортировочных болтов” на стр. 3.
- Первый цикл стирки необходимо выполнить без загрузки белья. См. раздел “Первая стирка белья” на стр. 8.

Инструкции по технике безопасности

- Перед очисткой или техническим обслуживанием отключите стиральную машину от электросети или установите кнопку  (Вкл./Выкл.) в положение Выкл.
- Убедитесь, что карманы одежды, предназначенной для стирки, пусты. Наличие в них твердых, острых предметов, таких как монеты, булавки, гвозди, болты или камешки, может привести к серьезным повреждениям стиральной машины.
- После использования всегда отсоединяйте стиральную машину от электросети и водоснабжения.
- Перед открытием дверцы стиральной машины убедитесь, что слив воды окончен. При наличии в стиральной машине воды не открывайте дверцу.
- Домашние животные или дети могут забраться в стиральную машину. Проверяйте стиральную машину перед каждым использованием.
- Стекло дверца сильно нагревается во время стирки. Не допускайте детей к стиральной машине во время ее работы.
- Не пытайтесь ремонтировать стиральную машину самостоятельно. Ремонт, выполняемый неопытным и неквалифицированным работником, может стать причиной травмы и/или вызвать необходимость более серьезного ремонта.
- Если штепсельная вилка (сетевой шнур) данного изделия повреждена, она должна быть заменена производителем, специалистом сервисной службы или квалифицированным работником в целях безопасности.
- Данная стиральная машина подлежит ремонту исключительно в авторизованных сервисных центрах и только с использованием оригинальных запасных частей.
- Данная стиральная машина не предназначена для использования детьми или инвалидами, если только использование не производится под соответствующим контролем ответственного лица для обеспечения безопасного применения стиральной машины. Не разрешайте детям младшего возраста играть со стиральной машиной.
- Подключение стиральной машины к электросети необходимо выполнять с использованием штепсельной вилки, рассчитанной на соответствующую мощность.
- Размещение стиральной машины необходимо проводить таким образом, чтобы обеспечить свободный доступ к штепсельной вилке.

Содержание

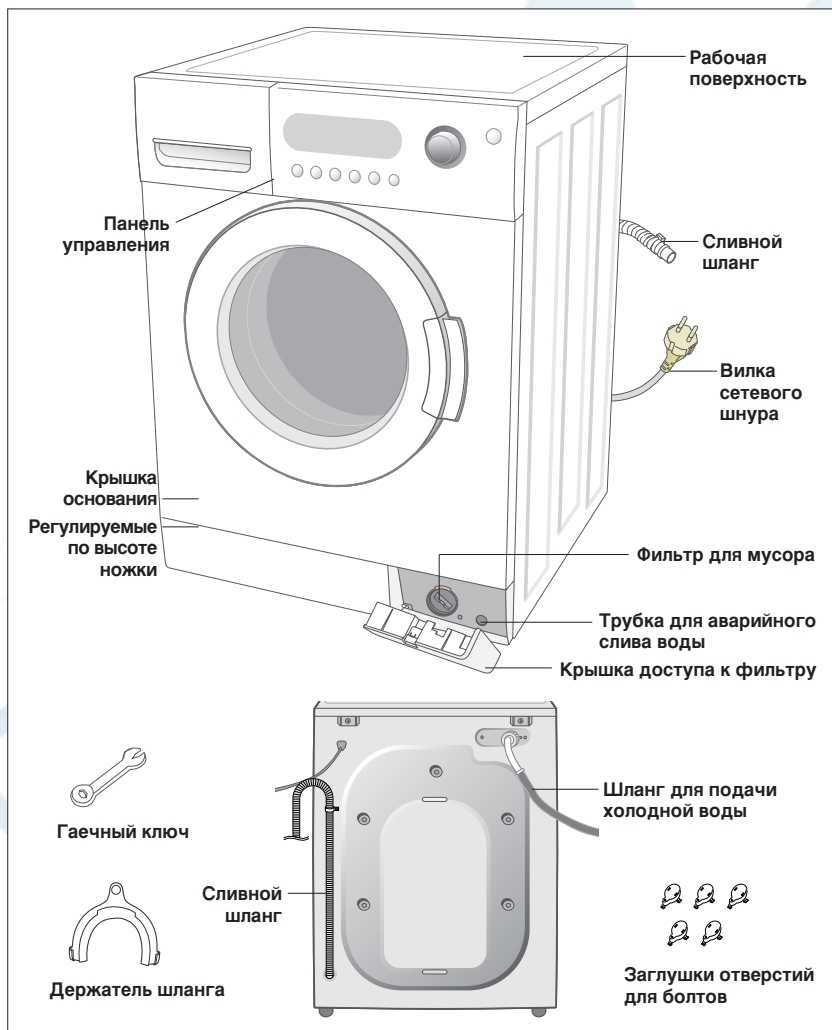
Техника безопасности	вторая сторона обложки
Установка стиральной машины	2
Распаковка стиральной машины	2
Общий вид стиральной машины	2
Выбор места для установки машины	3
Регулировка высоты ножек	3
Удаление транспортировочных болтов	3
Подсоединение шланга для подачи воды (не во всех моделях)	4
Подсоединение шланга для подачи воды	4
Размещение сливного шланга	5
Подключение машины к сети переменного тока	5
Загрузка и стирка белья	6
Общий вид панели управления	6
Первая стирка белья	8
Загрузка в машину моющего средства	8
Стирка с использованием Интеллектуальной системы управления Fuzzy Logic	9
Ручная установка режима стирки	10
Использование функции отложенного старта	10
Советы по стирке	11
Уход за стиральной машиной	12
Аварийный слив воды из стиральной машины	12
Восстановление работоспособности замерзшей стиральной машины	12
Чистка наружных поверхностей стиральной машины	12
Чистка отсека для моющего средства и ниши для отсека	13
Чистка фильтра для мусора	13
Чистка сетчатого фильтра шланга для подачи воды	14
Устранение неисправностей	15
Проблемы и их устранение	15
Расшифровка сообщений об ошибках	15
Таблица программ стирки	16
Приложения	18
Описание символов на ярлыках одежды	18
Предупреждения по обеспечению электрической безопасности	18
Защита окружающей среды	19
Заявление о соответствии стандартам	19
Технические характеристики	19

Установка стиральной машины

Распаковка стиральной машины

Распакуйте вашу стиральную машину и осмотрите ее, чтобы убедиться в том, что она не была повреждена при транспортировке. Также убедитесь, что вы получили все указанные ниже составные части и принадлежности. Если при транспортировке стиральная машина была повреждена, или если отсутствуют какие-либо принадлежности, входящие в комплект поставки, немедленно обратитесь к дилеру компании Samsung, у которого вы покупали машину.

Общий вид стиральной машины



Установка стиральной машины

Выбор места для установки машины

Перед установкой стиральной машины, выберите для нее место, соответствующее следующим характеристикам:

- Прочная ровная поверхность (если поверхность неровная, обратитесь к приведенному ниже разделу “Регулировка высоты ножек”)
- Место, где на машину не будет попадать прямой солнечный свет
- Место с достаточной вентиляцией
- Помещение, где температура не опускается ниже 0°C
- Вдали от источников тепла, таких, как угольная печь или газовая плита

Следите за тем, чтобы стиральная машина не стояла на своем сетевом шнуре.

При установке машины на пол с ковровым покрытием, вентиляционные отверстия в днище стиральной машины не должны закрываться ворсом.

Регулировка высоты ножек

Если пол неровный, отрегулируйте высоту ножек (не подкладывайте под ножки деревянные бруски или другие предметы):

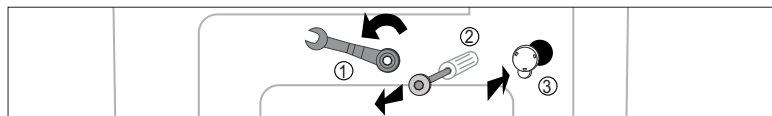
1. Ослабьте стопорную гайку ножки и вращайте ножку рукой, пока не получите нужную высоту.
2. Затяните стопорную гайку при помощи поставляемого со стиральной машиной гаечного ключа.



- Установите стиральную машину на прочную ровную поверхность. Если машина установлена на неровную или непрочную поверхность, при ее работе могут возникать шум или вибрация. (Допустимый угол наклона составляет не более 1 градуса).

Удаление транспортировочных болтов




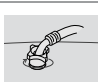


Перед использованием стиральной машины необходимо удалить пять транспортировочных болтов с задней стенки машины. Чтобы удалить болты:



1. Перед удалением ослабьте все транспортировочные болты при помощи поставляемого с машиной гаечного ключа.
2. Возьмитесь за головку болта и вытяните болт через широкую часть отверстия. Повторите эту операцию для каждого из болтов.
3. Закройте отверстия входящими в комплект поставки машины пластмассовыми заглушками.
4. Сохраните транспортировочные болты на случай, если вам придется перевозить машину в другое место.

Установка стиральной машины

Подсоединение шланга для подачи воды (не во всех моделях)

1. Снимите переходную муфту со шланга для подачи воды.			4. Подсоедините к переходной муфте шланг для подачи воды. Погните вниз деталь (с) шланга для подачи воды. Когда вы отпустите деталь (с), шланг автоматически плотно соединится с муфтой, при этом будет слышен щелчок.
2. Сначала с помощью крестообразной отвертки ослабьте четыре винта на муфте. Затем возьмитесь за муфту и поворачивайте ее часть (b) в направлении, указанном стрелкой, пока между ней и частью (a) не получится зазор шириной около 5 мм.			5. Подсоедините другой конец шланга для подачи воды к впускному клапану для воды, расположенному в верхней части стиральной машины. Заверните соединитель шланга по часовой стрелке до упора.
3. Подсоедините муфту к водопроводному крану, и туго затяните винты. Затем поворачивайте часть (b) в направлении, указанном стрелкой, и соедините части (a) и (b).			<ul style="list-style-type: none"> • Если на водопроводном кране имеется резьба, наверните на кран шланг для подачи воды, как показано на рисунке.

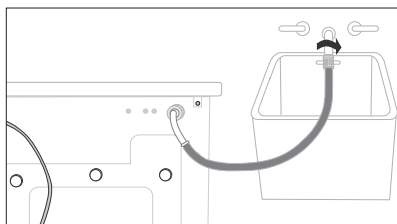
ПРИМЕЧАНИЕ Если после подсоединения шланга наблюдается протечка воды, повторите приведенные выше действия. Подсоединяйте шланг к водопроводному крану, наиболее удобному для этой цели. Если кран имеет квадратную форму или слишком большой диаметр, перед подсоединением муфты к крану выньте из муфты промежуточное кольцо.

Подсоединение шланга для подачи воды

Один конец шланга для подачи воды должен быть подсоединен к стиральной машине, а другой конец - к водопроводному крану. Не растягивайте шланг для подачи воды. Если шланг слишком короток, и вы не хотите переносить водопроводный кран в другое место, замените поставляемый шланг более длинным шлангом, выдерживающим высокое давление.

Чтобы подсоединить шланг для подачи воды:

1. Возьмитесь за Г-образный фитинг на конце шланга для подачи холодной воды и подсоедините его к патрубку для подачи холодной воды, расположенному на задней стенке стиральной машины. Затяните соединение рукой.



2. Подсоедините другой конец шланга для подачи воды к крану холодной воды, и затяните соединение рукой. В случае необходимости, вы можете изменить положение конца шланга для подачи воды, подключенного к стиральной машине, для чего ослабьте фитинг, поверните шланг и вновь затяните фитинг.

Опция: 1. Возьмитесь за красный Г-образный фитинг на конце шланга для подачи горячей воды и подсоедините его к красному патрубку для подачи горячей воды, расположенному на задней стенке стиральной машины. Затяните соединение рукой.

2. Подсоедините другой конец шланга для подачи воды к крану горячей воды, и затяните соединение рукой.

3. Если вы хотите пользоваться только холодной водой, используйте Y-образный тройник.

Примечание: Машина должна подсоединяться к водопроводным кранам с использованием новых комплектов шлангов, а старые комплекты шлангов использоваться не должны.

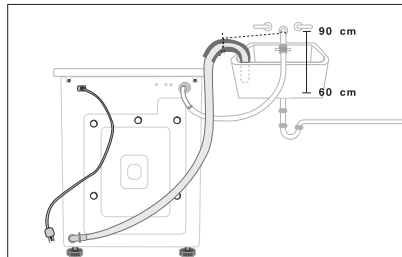
Установка стиральной машины

Размещение сливного шланга

Конiec сливного шланга можно расположить тремя способами:

Зацепить за край раковины

Сливной шланг должен располагаться на высоте от 60 до 90 см. Чтобы конiec сливного шланга был изогнут, используйте поставляемый с машиной пластиковый держатель шланга. Чтобы сливной шланг не мог перемещаться, прикрепите держатель к стене при помощи крюка или крану при помощи шпагата.



Вставить в отвод слива раковины

Отвод, в который вставляется сливной шланг, должен находиться выше сифона слива раковины и так, чтобы конiec сливного шланга находился на высоте не менее 60 см от уровня пола.

Вставить в отводную трубу канализационного стояка

Компания Samsung рекомендует вам использовать вертикальную отводную трубу высотой 65 см; ее высота должна быть не менее 60 см и не более 90 см.

Подключение машины к сети переменного тока

Для пользователей в Европе. Вам **НЕ** нужно будет заземлять вилку сетевого шнура машины.

Для пользователей в США. Вы **ДОЛЖНЫ** заземлить вилку сетевого шнура машины.

Перед тем, как начинать пользоваться стиральной машиной, попросите имеющего лицензию электрика проверить правильность заземления стиральной машины.

ПРЕДУПРЕЖДЕНИЕ

Перед использованием машины убедитесь в том, что сетевая вилка и шнур не имеют повреждений. Если по какой-либо причине вам потребовалось отрезать литую сетевую вилку от шнура, немедленно выньте из вилки плавкий предохранитель и избавьтесь от вилки.

Ни при каких обстоятельствах не вставляйте отрезанную вилку в розетку сети переменного тока, так как это может привести к поражению электрическим током.

ЦЕПИ ПИТАНИЯ

Ваша стиральная машина должна подключаться к цепи питания, отдельной от цепей питания других электроприборов. В противном случае может сработать автомат защиты или перегореть плавкий предохранитель.

Загрузка и стирка белья

Общий вид панели управления



1. Цифровой графический дисплей

Дисплей показывает время, остающееся до окончания стирки, всю информацию о процессе стирки и сообщения об ошибках.

2. Кнопка выбора режима предварительной стирки

Нажимайте эту кнопку для выбора режима предварительной стирки. Предварительная стирка доступна только при использовании программ Хлопок, Цветная ткань, Синтетика, Деликатная, Детский хлопок, Сильное Загрязнение, Смешанные ткани, Ночной режим.

3. Кнопка выбора температуры

Нажимайте эту кнопку для последовательного выбора имеющихся значений температуры воды (холодная вода (☒), 30°C, 40°C, 60°C и 95°C).

4. Кнопка выбора режима полоскания

Используйте кнопку "Полоскание" для добавления циклов полоскания. Максимальное число циклов полоскания равняется пяти.

5. Кнопка выбора скорости отжима

Последовательно нажимайте эту кнопку для переключения между имеющимися скоростями отжима.

WF-J1456C	ХОЛОДНАЯ, ☒, 400, 800, 1200, 1400 об/мин
WF-J1256C/WF-R1256/WF-F1256	ХОЛОДНАЯ, ☒, 400, 800, 1000, 1200 об/мин
WF-J1056/WF-R1056/WF-F1056	ХОЛОДНАЯ, ☒, 400, 600, 800, 1000 об/мин
WF-R856/WF-F856	ХОЛОДНАЯ, ☒, 400, 600, 800

Без отжима

☒ : без отжима

Белье остается в барабане без выполнения отжима по окончании последнего полоскания.

Задержка полоскания

Белье остается замоченным в воде, оставшейся от последнего полоскания.

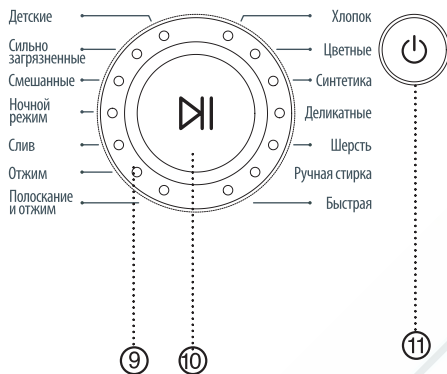
Прежде, чем можно будет достать белье, необходимо выполнить программу "Отжим" или программу "Слив".

6. Кнопка выбора отложенного старта

Последовательно нажимайте эту кнопку для циклического выбора времени задержки старта (от 3 часов до 24 часов с шагом в 1 час).

Показываемые на дисплее цифры часов означают время до окончания программы стирки.

Загрузка и стирка белья



7. Кнопка выбора Память

Чтобы сохранить наиболее часто используемые установки, нажмите кнопку "Память", выберите наиболее часто используемые режимы и функции и нажмите кнопку "Старт/Пауза".

8. Индикатор функции блокировки от детей

Эта функция блокирует кнопки управления стиральной машины от нажатия детьми. Включение/отключение функции - Как включить функцию: Нажмите кнопку Старт/Пауза, чтобы включить стиральную машину. Одновременно нажмите кнопки [Полоскание] + [Отжим] и удерживайте их нажатыми 2-3 секунды. Функцию можно включить только при включенном питании стиральной машины. Если вы включите функцию блокировки от детей во время стирки, ни одна кнопка не будет действовать до тех пор, пока вы не отключите эту функцию. Если вы включите функцию блокировки от детей во время стирки, ни одна кнопка не будет действовать до тех пор, пока вы не отключите эту функцию. Только кнопка включения/выключения питания остается активной. Как отключить функцию: Одновременно нажмите кнопки [Полоскание] + [Отжим] и удерживайте их нажатыми 2-3 секунды, после чего индикатор блокировки погаснет и блокировка будет снята.

Примечание: Если после включения стиральной машины ни одна из кнопок не действует, проверьте, не горит ли индикатор "Блокировка от детей".

9. Ручка управления интеллектуальным режимом работы Fuzzy logic

Поворачивайте эту ручку для выбора одной из 14 имеющихся программ стирки.

Хлопок, Цветная ткань, Синтетика, Деликатная, Шерсть, Ручная стирка, Быстрая, Полоскание + Отжим, Отжим, Слив, Детский хлопок, Сильное Загрязнение, Смешанные ткани, Ночной режим

10. Кнопка Старт/Пауза

Нажимайте эту кнопку для приостановки или перезапуска программы стирки.

Нажмите Старт/Пауза перед добавлением белья.

Данная функция активна в первые 5 мин. с момента начала стирки.


11. Кнопка © (Вкл./Выкл.)

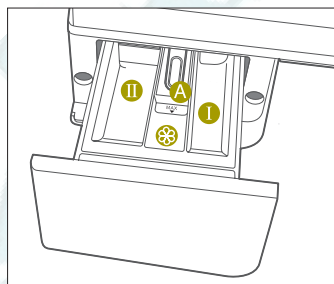
Нажмите кнопку один раз, чтобы включить стиральную машину, нажмите ее опять, чтобы выключить стиральную машину. Машина автоматически выключается, если она остается во включенном состоянии дольше 10 минут без нажатия какой-либо кнопки.

Загрузка и стирка белья

Первая стирка белья

Перед тем, как стирать белье в первый раз, вы должны выполнить полный цикл стирки без загрузки белья. Чтобы это сделать:

1. Нажмите кнопку  (Вкл./Выкл.).
2. Положите немного моющего средства в отделение отсека для моющего средства.
3. Откройте водопроводный кран, от которого подается вода в стиральную машину.
4. Последовательно нажимайте кнопку ТЕМП., пока на дисплее не появится значение температуры воды 40°C.
5. Нажмите кнопку Старт/Пауза.
 - В результате этой процедуры из стиральной машины будет удалена вся вода, которая могла остаться в машине после ее сдаточных испытаний на фирме-изготовителе.



Отделение ① : Моющее средство для предварительной стирки.

Отделение ② : Моющее средство для основной стирки, умягчитель воды, отбеливатель или пятновыводитель.

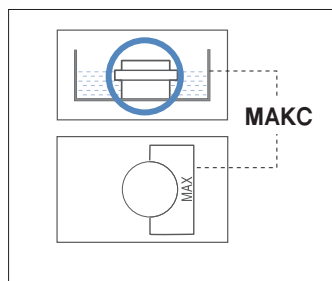
Отделение ③ : Добавки, например, кондиционер ткани (наполняйте не выше, чем нижняя часть перегородки "А").

Загрузка в стиральную машину моющего средства

1. Вытяните из ниши отсек для моющего средства.
2. Добавьте моющее средство для стирки в отделение ② .
3. Добавьте кондиционер ткани в отделение ③ (при желании).
4. Добавьте моющее средство для предварительной стирки в отделение ① (при желании).

Предупреждение :

Перед тем, как заливать в соответствующее отделение концентрированный или густой кондиционер или умягчитель ткани, его необходимо сначала немного разбавить водой (это предотвратит от блокирования отверстие для слива кондиционера внутрь барабана).



Загрузка и стирка белья

Стирка с использованием Интеллектуальной системы управления Fuzzy Logic

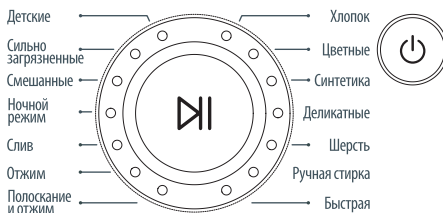
Ваша новая стиральная машина облегчает стирку белья за счет использования автоматической Интеллектуальной системы управления Fuzzy Logic. При выборе вами программы стирки, машина автоматически установит правильную температуру воды, время стирки и скорость отжима.

При стирке белья с использованием Интеллектуальной системы управления Fuzzy Logic:

1. Откройте водопроводный кран.
2. Нажмите кнопку © (Вкл./Выкл.).
3. Откройте дверцу.
4. Загрузите в барабан белье по одному предмету так, чтобы не переполнить барабан.
5. Закройте дверцу.
6. Добавьте моющее средство, кондиционер для белья и моющее средство для предварительной стирки (при необходимости) в соответствующие отделения.

Примечание: Предварительная стирка возможна только при выборе программ Хлопок, Цветная ткань, Синтетика, Деликатная Детский хлопок, Сильное загрязнение, Смешанные ткани, Ночной режим. Она необходима лишь в том случае, когда одежда сильно загрязнена.

7. Поверните ручку управления интеллектуальным режимом работы Fuzzy Logic для выбора программы стирки в соответствии с типом ткани, которую вы собираетесь стирать: Хлопок, Цветная ткань, Синтетика, Деликатная, Шерсть, Ручная стирка, Быстрая, Полоскание + Отжим, Отжим, Слив, Детский хлопок, Сильное Загрязнение, Смешанные ткани, Ночной режим.



Вы увидите, как на панели управления загорятся индикаторы.

8. В это время вы можете управлять температурой стирки, количеством циклов полосканий, скоростью отжима и временем задержки старта, нажимая кнопки соответствующих функций.
9. Нажмите кнопку Старт/Пауза на ручке управления интеллектуальным режимом Fuzzy Logic и цикл стирки начнется. Загорится индикатор программы, а на дисплее появится предварительное время, оставшееся до окончания цикла стирки. Во время работы стиральной машины время может самопроизвольно изменяться, это не говорит о неисправности машины.

Когда цикл стирки закончится:

После завершения всех циклов стирки, машина автоматически выключится.

1. Откройте дверцу.
Примечание: Дверца не может быть открыта до тех пор, пока не пройдут 3 минуты с момента остановки машины или выключения питания.
2. Выньте белье из машины.
3. Перекройте кран подачи холодной воды.
4. Выньте вилку сетевого шнура

Загрузка и стирка белья

Ручная установка режима стирки

Вы можете устанавливать режим стирки вручную, не используя интеллектуальную систему управления Fuzzy Logic. Для этого:

1. Откройте водопроводный кран.
2. Нажмите кнопку ☺ (Вкл./Выкл.) на стиральной машине.
3. Откройте дверцу.
4. Загрузите в барабан белье по одному предмету так, чтобы не переполнить барабан.
5. Закройте дверцу.
6. Добавьте моющее средство и, при необходимости, кондиционер для белья или средство для предварительной стирки в соответствующие отделения.
7. Нажмите кнопку ТЕМП. для выбора температуры:
(холодная вода, 30°C, 40°C, 60°C, 95°C).

8. Нажмите кнопку ПОЛОСКАНИЕ для выбора требуемого количества циклов полоскания.

Максимальное количество циклов полоскания равняется пяти.

При увеличении количества циклов полоскания продолжительность стирки увеличивается соответствующим образом.

9. Нажмите кнопку ОТЖИМ для выбора скорости вращения барабана при отжиге или используйте режим "Без отжима".

Примечание: При использовании функции "Задержка полоскания" белье остается мокрым, когда вы достаете его из машины.

10. Нажимайте кнопку ОТЛОЖИТЬ СТАРТ для циклического выбора времени задержки старта (от 3 часов до 24 часов с шагом в 1 час) до тех пор, пока не выберете желаемое время. Показываемые на дисплее цифры часов означают время до окончания программы стирки.
11. Нажмите кнопку Старт/Пауза и машина начнет цикл стирки.

Использование функции отложенного старта

Вы можете запрограммировать стиральную машину, чтобы она автоматически закончила стирку в определенное время, для чего вы можете выбрать время задержки окончания стирки от 3 часов до 24 часов(с шагом в 1 час). Показываемые на дисплее цифры часов означают время до окончания программы стирки.

Для программирования замедленного старта:

1. Автоматически или вручную задайте программу стирки, соответствующую типу ткани, которую вы собираетесь стирать в стиральной машине.
2. Последовательно нажимайте кнопку ОТЛОЖИТЬ СТАРТ до тех пор, пока не будет установлено нужное время задержки.
3. Нажмите кнопку Старт/Пауза. Загорится индикатор отложенного старта, а часы на дисплее начнут обратный отсчет времени до окончания стирки.
4. Для отмены отложенного старта нажмите кнопку ☺ (Вкл./Выкл.), а затем вновь включите машину.

Загрузка и стирка белья

Советы по стирке

Сортировка вашего белья : Сортируйте ваше белье в соответствии со следующими характеристиками:

- Символы на ярлыке одежды, указывающие, как нужно обращаться с тканью :
Рассортируйте белье на хлопок, смесовое волокно, синтетику, шелк, шерсть и вискозу.
- Цвет : Разделите белье на белое и цветное. Стирайте новое цветное белье отдельно.
- Размер : Загрузка в машину белья и одежды различных размеров улучшает эффективность стирки.
- Прочность : Стирайте требующие осторожного обращения ткани отдельно, используя программу стирки “Деликатная” для стирки изделий из чистой шерсти, занавесок и изделий из шелка. Проверьте ярлыки на предметах одежды, которые вы собираетесь стирать, или обратитесь к таблице по обращению с тканями, приведенной в приложении.

Вынимайте все из карманов : Монеты, английские булавки, и аналогичные предметы могут повредить белье, барабан стиральной машины и бак для воды.

Застегивайте застёжки : Застегните молнии, пуговицы или крючки, свяжите вместе свободно висящие ремни или ленты.

Предварительная стирка хлопчатобумажной ткани : Ваша новая стиральная машина в сочетании с современными моющими средствами обеспечит идеальные результаты стирки, экономя при этом электроэнергию, время, воду и моющее средство. Однако если ваша одежда из хлопка особенно сильно загрязнена, используйте режим предварительной стирки с применением моющего средства на основе белков.

Определение количества белья : Не перегружайте стиральную машину, иначе ваше белье не будет хорошо выстирано. Для определения правильного количества стираемого белья в зависимости от его типа используйте приведенную ниже таблицу.

Тип ткани	Загрузка		
	WF-I1456C/ J1256C/J1056	WF-R1256/ R1056/R856	WF-F1256/ F1056/F856
Цветная ткань/Хлопок			
-средне/слабо загрязненная	7,0 кг	5,2 кг	4,5 кг
-сильно загрязненная	7,0 кг	5,2 кг	4,5 кг
Синтетика	3,0 кг	3,0 кг	3,0 кг
Деликатная ткань	2,5 кг	2,0 кг	2,0 кг
Шерсть	2,0 кг	1,5 кг	1,5 кг

Советы по использованию моющих средств : Выбор типа моющего средства, который вы должны использовать, основывается на типе ткани (хлопок, синтетика, деликатные ткани, шерсть), прочности ее окраски, температуре стирки, типе и степени загрязнения. Всегда используйте моющие средства с “низким пенообразованием”, разработанные для автоматических стиральных машин.

Следуйте рекомендациям изготовителя моющего средства, основываясь на весе белья, степени его загрязнения и жесткости воды в вашей местности. Если вам не известна степень жесткости воды в вашей местности, обратитесь в организацию, обеспечивающую водоснабжение вашего дома.

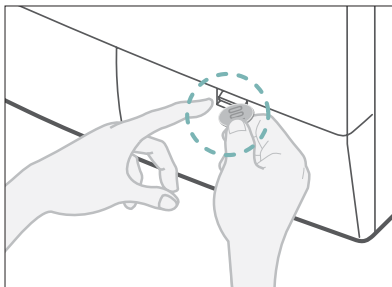
Примечание: Храните моющие средства и кондиционеры ткани в безопасном сухом месте, недоступном для детей.

Уход за стиральной машиной

Аварийный слив воды из стиральной машины

WF-J1456C / J1256C / J1056

1. Отсоедините вилку сетевого шнура стиральной машины от розетки.
2. Откройте крышку доступа к фильтру, воспользовавшись монетой или ключом от замка.



3. Освободите заглушку шланга аварийного слива повернув ее влево. Медленно потяните заглушку на себя, и вытяните трубку аварийного слива на расстояние не более 15 см.



4. Дайте всей воде стечь в тазик.
5. Установите заглушку и трубку аварийного слива на место.
6. Закройте крышку доступа к фильтру.

Восстановление работоспособности замерзшей стиральной машины

Если температура в помещении, где установлена стиральная машина, упала ниже нуля градусов и машина замерзла:


1. Отсоедините машину от сетевой розетки.
2. Поливайте теплой водой водопроводный кран, к которому подсоединен шланг от машины, до тех пор, пока не сможете отсоединить шланг.
3. Снимите шланг для подачи воды и положите его в теплую воду.
4. Налейте теплую воду в барабан стиральной машины и оставьте воду в барабане на 10 минут.
5. Вновь подсоедините шланг для подачи воды к водопроводному крану и проверьте, нормально ли наливается и сливается вода.

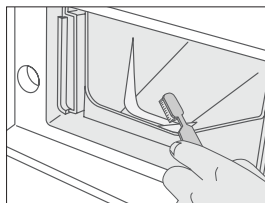
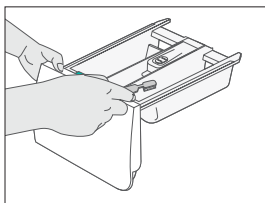
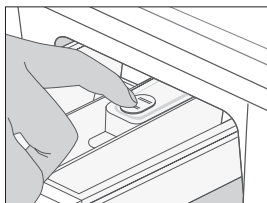
Чистка наружных поверхностей стиральной машины

1. Протрите поверхности стиральной машины, в том числе и панель управления, с помощью мягкой тряпки и неабразивных бытовых чистящих средств.
2. Вытрите поверхности насухо мягкой тряпкой.
3. Не лейте воду на стиральную машину.

Уход за стиральной машиной

Чистка отсека для моющего средства и ниши для отсека

1. Нажмите на освобождающий рычаг, расположенный внутри отсека для моющего средства, и вытяните отсек.
2. Снимите пробку, расположенную в отделении .
3. Промойте все части отсека проточной водой.
4. Почистите нишу отсека для моющего средства с помощью старой зубной щетки.
5. Установите на место пробку (плотно вставив ее) и вставьте перегородку для жидкого моющего средства на место в соответствующем отделении.
6. Вдвиньте отсек для моющего средства на место.
7. Выполните программу полоскания, не загружая белья в барабан стиральной машины.

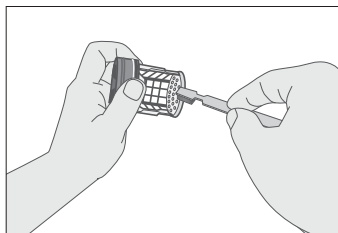
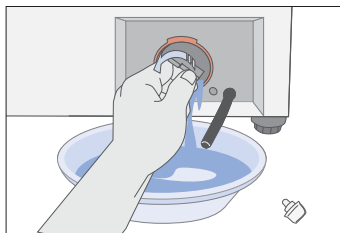


Чистка фильтра для мусора

Чистите фильтр для мусора 5 или 6 раз в год или когда увидите на дисплее следующее сообщение об ошибке:

5E

1. Откройте крышку доступа к фильтру.
См. раздел “Аварийный слив воды из стиральной машины” на стр. 12.
2. Отверните пробку аварийного слива, повернув ее влево и слейте всю оставшуюся воду.
См. раздел “Аварийный слив воды из стиральной машины” на стр. 12.
3. Отверните крышку фильтра и снимите ее.



4. Смойте грязь и удалите другой мусор из фильтра. Убедитесь в том, что расположенные сзади фильтра лопасти сливного насоса не заблокированы грязью. Верните на место крышку фильтра.
5. Закройте крышку доступа к фильтру.

Уход за стиральной машиной

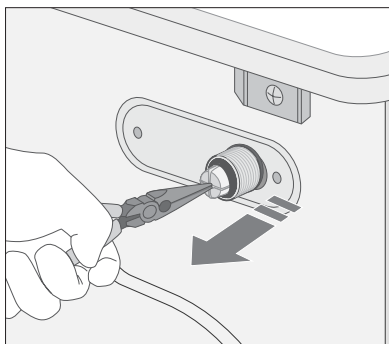
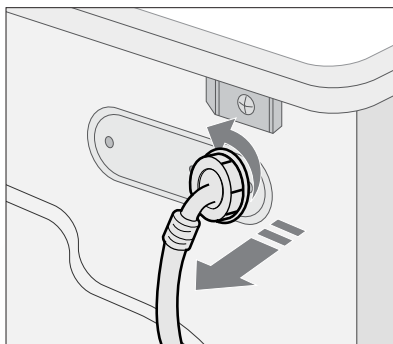
Чистка сетчатого фильтра шланга для подачи воды

Вы должны чистить сетчатый фильтр шланга для подачи воды не менее одного раза в год или когда увидите на дисплее машины следующее сообщение об ошибке:

4E

Чтобы почистить фильтр:

1. Закройте кран, от которого подается вода к стиральной машине.
2. Отверните шланг от штуцера на задней стенке машины.
3. С помощью плоскогубцев осторожно вытяните сетчатый фильтр из штуцера и полощите его водой, пока он не станет чистым. Также очистите внутреннюю и наружную поверхности штуцера.



4. Вставьте фильтр на место.
5. Вновь приверните шланг к стиральной машине.
6. Откройте водопроводный кран и убедитесь в том, что местах подсоединения шланга нет протечки воды.

Устранение неисправностей

Проблемы и их устранение

Стиральная машина не запускается

- Убедитесь в том, что дверца плотно закрыта.
- Убедитесь в том, что стиральная машина подключена к сети переменного тока.
- Убедитесь в том, что открыт водопроводный кран, от которого подается вода в машину.
- Убедитесь в том, что вы нажали кнопку Старт/Пауза.

Вода не подается или подается в недостаточном количестве

- Убедитесь в том, что открыт водопроводный кран, от которого подается вода в машину.
- Убедитесь в том, что в шланге для подачи воды не замерзла вода.
- Убедитесь в том, что в шланге для подачи воды отсутствуют перегибы.
- Убедитесь в том, что сетчатый фильтр шланга для подачи воды не забит грязью.

По окончании программы стирки в отсеке для моющего средства остается моющее средство

- Убедитесь в том, что стиральная машина работает при достаточном напоре воды.
- Поместите моющее средство ближе к задней стенке отсека для моющего средства (подальше от наружного края отсека).

Стиральная машина вибрирует или работает слишком шумно

- Убедитесь в том, что стиральная машина установлена на ровную поверхность. Если поверхность неровная, отрегулируйте высоту ножек, чтобы выровнять машину (см. стр. 3).
- Убедитесь в том, что удалены транспортировочные болты (см. стр. 3).
- Убедитесь в том, что стиральная машина не соприкасается с какими-либо предметами.
- Убедитесь в том, что загруженное белье уравновешено.

Стиральная машина не сливает воду и/или не отжимает белье

- Убедитесь в том, что сливной шланг не сплюснен и не перегнулся.
- Убедитесь в том, что сетчатый фильтр для мусора не забит грязью (см. стр. 14).

Дверца не открывается

- Дверца не может быть открыта до тех пор, пока не пройдут 3 минуты с момента остановки машины или выключения питания.

Расшифровка сообщений об ошибках

Сообщение об ошибке

Решение

dE

- Закройте дверцу.

4E

- Убедитесь в том, что открыт водопроводный кран, от которого подается вода в машину.
- Проверьте напор воды.

5E

- Очистите фильтр для мусора.
- Убедитесь в том, что сливной шланг подсоединен правильно.

UE

- Загруженное белье не уравновешено; распутайте запутавшееся белье и разместите его равномерно. Если вам необходимо выстирать только один предмет одежды, например, махровый халат или джинсы, результат заключительного отжима может оказаться неудовлетворительным и на дисплее появится сообщение об ошибке "UE".

cE

3E

- Обратитесь в сервисный центр.

Прежде чем обращаться в сервисный центр:

1. Попробуйте устранить возникшую проблему (см. "Проблемы и их устранение" на этой странице).
2. Вновь запустите программу стирки и посмотрите, возникла ли проблема повторно.
3. Если проблему устранить не удалось, обратитесь в сервисный центр и опишите возникшую неисправность.

Таблица программ стирки

(* По желанию пользователя)

ПРОГРАММА	Макс. Загрузка(кг)			МОЮЩЕЕ СРЕДСТВО И ДОБАВКИ			Темп (°C)	Скорость отжима (МАКС.) об/мин.				Задержанный пуск	Время, мин.
	WF- J1456C/ J1256C/ J1056	WF- R1256/ R1056/ R856	WF- F1256/ F1056/ F856	Предв. стирка	Стирка	Кондиционер	Макс	WF- J1456C	WF- J1256C/ R1256/ F1256	WF- J1056/ R1056/ F1056	WF- R856/ F856		
Хлопок	7,0	5,2	4,5	*	Да	*	95	1400	1200	1000	800	*	126
Цветная ткань	7,0	5,2	4,5	*	Да	*	60	1400	1200	1000	800	*	99
Синтетика	3,0	3,0	3,0	*	Да	*	60	800	800	800	800	*	72
Деликатная	2,5	2,5	2,0	*	Да	*	40	800	800	600	600	*	55
Шерсть	2,0	1,5	1,5	-	Да	*	40	400	400	400	400	*	40
Ручная стирка	2,0	1,5	1,5	-	Да	*	40	400	400	400	400	*	35
Ночной режим	2,0	1,5	1,5	-	Да	*	60	1400	1200	1000	800	*	47

ПРОГРАММА	Тип белья или одежды
Хлопок	Средне или слабозагрязненные хлопчатобумажные ткани, постельное белье, салфетки и скатерти, нижнее белье, полотенца, рубашки и т.п.
Цветная ткань	Средне или слабозагрязненные хлопчатобумажные ткани, постельное белье, салфетки и скатерти, нижнее белье, полотенца, рубашки и т.п.
Синтетика	Средне или слабозагрязненные блузы, рубашки, и т.п., изготовленные из полиэфирных волокон (диолен, тревира), полиамидных волокон (перлон, нейлон) или других аналогичных смесей волокон.
Деликатная	Тонкие занавески, платья, юбки, рубашки и блузы.
Шерсть	Только шерстяные изделия, которые разрешается стирать в стиральной машине и на которых есть ярлык "чистая шерсть".
Ручная стирка	Программа очень легкой стирки, аналогичной ручной стирке.
Быстрая	Слегка загрязненные хлопчатобумажные или льняные блузы, рубашки, изделия из махровой ткани темного цвета, изделия из цветного льна, джинсы и т.п.

1. Программы с предварительной стиркой продолжаются примерно на 15 минут дольше.
2. Данные о продолжительности работы программ были получены в условиях, соответствующих Стандарту IEC 69456.
3. Потребление воды или электроэнергии в конкретных условиях вашего дома могут отличаться от значений, приведенных в таблице, вследствие различий в давлении и температуре подаваемой в машину воды, а также в количестве и типе загруженного белья.

Таблица программ стирки







(* По желанию пользователя)

ПРОГРАММА	Макс. Загрузка(кг)			МОЮЩЕЕ СРЕДСТВО И ДОБАВКИ			Темп (°C)	Скорость отжима (МАКС.) об/мин.				Задержанный пуск	Время, мин.
	WF-J1456C/J1256C/J1056	WF-R1256/R1056/R856	WF-F1256/F1056/F856	Предв. стирка	Стирка	Кондиционер		Макс	WF-J1456C	WF-J1256C/R1256/F1256	WF-J1056/R1056/F1056		
Детский хлопок	7,0	5,2	4,5	*	Да	*	95	1400	1200	1000	800	*	122
Сильное Загрязнение	7,0	5,2	4,5	*	Да	*	60	1400	1200	1000	800	*	109
Смешанные ткани	2,5	2,0	2,0	*	Да	*	60	800	800	600	400	*	77
Ночной режим	6,0	5,2	4,5	*	Да	*	40	1400	1200	1000	800	*	98

ПРОГРАММА	Тип белья или одежды
Детский хлопок	Средне или слабозагрязненные пеленки, детское постельное белье, салфетки, полотенца, и т.п.
Сильное Загрязнение	Сильно загрязненное белье из хлопка, постельное белье, катерти, нижнее белье, полотенца, рубашки, джинсы, и т. п.
Смешанные ткани	Смесь слегка загрязненных изделий из хлопка или синтетики.
Ночной режим	Особенно тихая стирка в течении всего цикла с задержкой последнего полоскания. Для изделий из хлопка, постельного белья, скатертей, нижнего белья, полотенец, рубашек.

Приложение

Описание символов на ярлыках одежды

	Прочный материал		Можно гладить при температуре максимум 100°C	
	Деликатная ткань		Нельзя гладить	
		Предмет одежды можно стирать при температуре воды 95°C		При химической чистке можно использовать любой растворитель
		Предмет одежды можно стирать при температуре воды 60°C		Можно чистить только с использованием перхлорида, бензина для заправки зажигалок, чистого спирта или чистящего средства R113
		Предмет одежды можно стирать при температуре воды 40°C		Можно чистить только с использованием авиационного бензина, чистого спирта и чистящего средства R113
		Предмет одежды можно стирать при температуре воды 30°C		Не должен подвергаться сухой химической чистке
	Предмет одежды должен стираться вручную		Сушите, положив на плоскую поверхность	
	Только сухая химическая чистка		Можно вешать для сушки	
	Можно отбеливать в холодной воде		Сушите на плечиках для одежды	
	Не должен отбеливаться		Может сушиться в сушильной камере при нормальной температуре	
	Можно гладить при температуре максимум 200°C		Может сушиться в сушильной камере при пониженной температуре	
	Можно гладить при температуре максимум 150°C		Не должен сушиться в стиральной машине	

Предупреждения по обеспечению электрической безопасности

Чтобы уменьшить риск пожара, поражения электрическим током и других травм, не забывайте о следующих мерах по обеспечению электрической безопасности:

- Пользуйтесь при эксплуатации стиральной машины только тем источником электропитания, тип которого указан на прикрепленной к машине табличке с техническими данными. Если вы не уверены в типе электропитания, которое подается в ваш дом, проконсультируйтесь в магазине, в котором вы купили изделие или в организации, обеспечивающей электроэнергией ваш дом.
- Используйте только заземленную или поляризованную розетку сети переменного тока.
- Защищайте сетевой шнур. Сетевой шнур должен быть проложен таким образом, чтобы на него нельзя было наступить или зажать какими-либо установленными на него тяжелыми предметами. Необходимо уделять особое внимание вилке сетевого шнура, удлинителям и точке выхода сетевого шнура из машины.
- Не перегружайте сетевую розетку. Не используйте переходники и удлинители. Перегрузка может привести к пожару или поражению электрическим током.

Приложение

Защита окружающей среды

- Эта стиральная машина изготовлена из материалов, пригодных для вторичной переработки. Если вы решите выбросить это изделие, пожалуйста, соблюдайте местные правила по утилизации бытовых отходов. Отрежьте сетевой шнур, чтобы изделие нельзя было включить в сеть переменного тока. Снимите дверцу, чтобы животные или маленькие дети случайно не попали в ловушку, если они залезут внутрь изделия.
- Не превышайте количество моющего средства, рекомендованное в инструкциях изготовителя этого моющего средства.
- Перед циклом стирки пользуйтесь средствами для удаления пятен или отбеливателями, только если без этого совершенно нельзя обойтись.
- Экономьте воду и электроэнергию, полностью загружая машину при стирке (точный вес загружаемого белья зависит от используемой программы стирки).

Заявление о соответствии стандартам

Это изделие соответствует Европейским стандартам по безопасности, директиве ЕС 93/68 и Стандарту EN 60355.

Технические характеристики

ТИП	СТИРАЛЬНАЯ МАШИНА С ФРОНТАЛЬНОЙ ЗАГРУЗКОЙ										
ГАБАРИТНЫЕ РАЗМЕРЫ	WF-J1456C/J1256C/J1056			WF-R1256/R1056/R856			WF-F1256/F1056/F856				
	Ш 598 мм х Г 600 мм х В 844 мм			Ш 598 мм х Г 450 мм х В 844 мм			Ш 598 мм х Г 404 мм х В 844 мм				
ДАВЛЕНИЕ ВОДЫ	50 кПа ~ 800 кПа										
ОБЪЕМ ВОДЫ	60л			49л			48л				
МАССА	75л			66л			62л				
ЗАГРУЗКА ДЛЯ СТИРКИ и ОТЖИМА	7 кг (СУХОГО БЕЛЬЯ)			5, 2кг (СУХОГО БЕЛЬЯ)			4, 5 кг (СУХОГО БЕЛЬЯ)				
ПОТРЕБЛЯЕМАЯ МОЩНОСТЬ	МОДЕЛЬ		WF-J1456C/J1256C/J1056			WF-R1256/R1056/R856			WF-F1256/F1056/F856		
	СТИРКА И НАГРЕВ ВОДЫ		220В		1950Вт		220В		1900Вт		
			240В		2300Вт		240В		2200Вт		
	ОТЖИМ	МОДЕЛЬ	WF-J1456C	WF-J1256C	WF-J1056	WF-R1256	WF-R1056	WF-R856	WF-F1256	WF-F1056	WF-F856
		230В	700Вт	360Вт	320Вт	550Вт	500Вт	430Вт	270Вт	230Вт	180Вт
СЛИВ		34Вт									
МАССА УПАКОВКИ	МОДЕЛЬ		WF-J1456C/J1256C/J1056			WF-R1256/R1056/R856			WF-F1256/F1056/F856		
	БУМАГА		2,5кг			2,1кг			1,9кг		
	ПЛАСТИК		1,0кг			0,9кг			0,8кг		
СКОРОСТЬ ВРАЩЕНИЯ ПРИ ОТЖИМЕ	МОДЕЛЬ		WF-J1456C		WF-J1256C/R1256/F1256		WF-J1056/R1056/F1056		WF-R856/F856		
	об./мин.		1400		1200		1000		800		

Подлежит использованию по назначению
в нормальных условиях
Рекомендуемый период: 7 лет
Изготовитель оставляет за собой право
изменять дизайн и спецификации без
предварительного уведомления

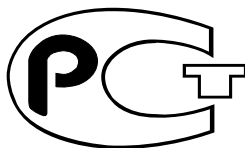
Если возникла необходимость в техническом обслуживании

- Если с вашей стиральной машиной возникла проблема, обращайтесь в ближайший авторизованный сервисный центр компании Samsung, указав при обращении свои фамилию, адрес, номер телефона, а также номер модели и серийный номер вашей машины.



SAMSUNG

ELECTRONICS



Сертификат : РОСС КR. АЯ46. В19877.
Срок действия : с 26.04.2005 по 19.04.2008

Произведено компанией SAMSUNG
ИЗГОТОВИТЕЛЬ: САМСУНГ
ТОВАР СЕРТИФИЦИРОВАН ФИРМОЙ РОСТЕСТ- МОСКВА
АДРЕС ИЗГОТОВИТЕЛЯ:
СУДЖОУ САМСУНГ ЭЛЕКТРОНИКС КО., ЛТД
221 JINMEN ROAD SUZHOU, JIANGSU, CHINA

Код No. : D068/02176B-RU